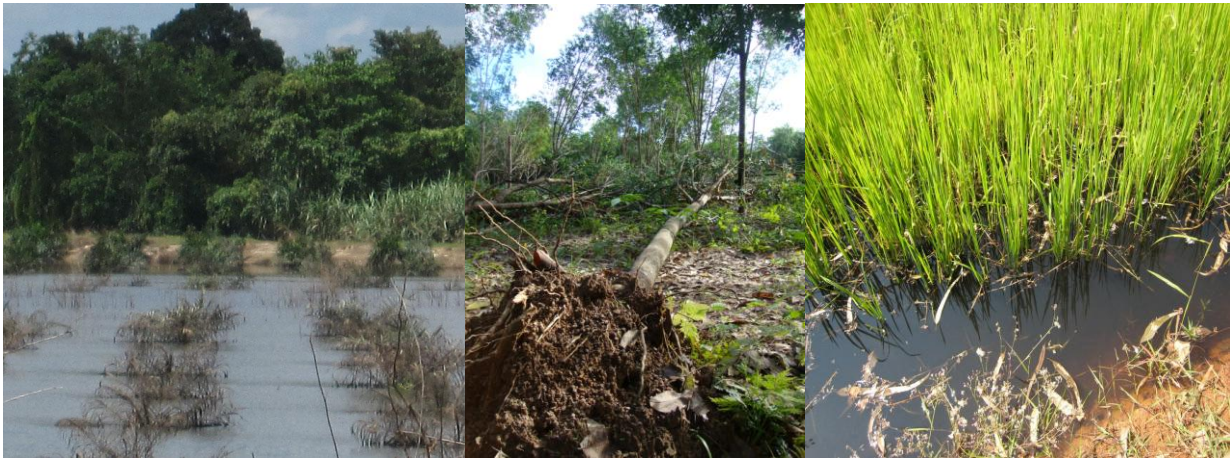


เกณฑ์และอัตราการช่วยเหลือผู้ประสบอุทกภัยปี ๒๕๕๓ กรณีพิเศษ



ในปี ๒๕๕๓ นี้เกษตรกรในทั่วทุกภูมิภาคของประเทศไทยต้องประสบอุทกภัยหนักที่สุดในรอบหลายปี เกษตรกรบางรายได้รับความเสียหายหนักถึงกับสิ้นเนื้อประดาตัว คณะรัฐมนตรีได้เล็งเห็นถึงความเดือดร้อนดังกล่าว จึงกำหนดเกณฑ์และอัตราการช่วยเหลือผู้ประสบอุทกภัยปี ๒๕๕๓ เป็นกรณีพิเศษ เพื่อช่วยบรรเทาความทุกข์ความเดือดร้อนให้ทั่วถึงทุกกลุ่ม ทุกพื้นที่ อย่างเพียงพอและเป็นธรรม

เพื่อให้การช่วยเหลือเกษตรกรผู้ประสบอุทกภัยเป็นไปอย่างรวดเร็วและทันต่อสถานการณ์ปัจจุบัน คณะรัฐมนตรีได้กำหนดการให้ความช่วยเหลือเป็น ๓ ระยะ คือ ในระยะแรกเป็นการช่วยเหลือระยะเร่งด่วน โดยให้ความช่วยเหลือโดยตรงแก่ผู้ประสบอุทกภัยทุกกลุ่ม ทุกพื้นที่ในทันที เพื่อให้ประชาชนสามารถดำรงชีวิตอยู่ได้ในช่วงที่เกิดวิกฤต ในระยะต่อมาจะเป็นการฟื้นฟูเกษตรกรและประชาชนทั่วไปหลังภาวะน้ำลด โดยจะช่วยเหลือในด้านค่าชดเชยพืชผลเสียหาย และการให้สินเชื่อเพื่อฟื้นฟูซึ่งจะนำเสนอรายละเอียดต่อไป และในระยะยาว จะสร้างมาตรการป้องกันและบรรเทาปัญหาภัยพิบัติ เป็นการเร่งจัดทำระบบการเตือนภัยที่มีเอกภาพ

สำหรับการช่วยเหลือในด้านค่าชดเชยพืชผลเสียหาย และการให้สินเชื่อเพื่อฟื้นฟูสำหรับเกษตรกร จะให้การช่วยเหลือแก่ผู้ประสบภัยตั้งแต่เดือนสิงหาคม ๒๕๕๓ ถึงสิ้นสุดฤดูฝนปี ๒๕๕๓ โดยแบ่งเป็น

๑) การช่วยเหลือเกษตรกรเป็นเงิน

ด้านพืช

ข้าว	ไร่ละ 2,098 บาท
พืชไร่	ไร่ละ 2,921 บาท
พืชสวนและอื่นๆ	ไร่ละ 4,908 บาท

กรณีพืชสวนและอื่นๆ ได้รับผลกระทบจากอุทกภัย ทำให้ชะงักการเจริญเติบโต แต่ไม่ตาย และยังคงอยู่ในสภาพฟื้นฟูให้กลับสู่สภาพเดิมได้ ให้ช่วยเหลืออัตราไร่ละ 2,454 บาท

ด้านประมง

	อัตราไร่ละ (บาท)	หมายเหตุ
ปลาทุกชนิด	3,406	รายละไม่เกิน 5 ไร่
กุ้ง ปู หอย	9,098	รายละไม่เกิน 5 ไร่
บ่อ/กระชัง	257 บาท/ตรม.	รายละไม่เกิน 80 ตรม.

ช่วยเหลือตามหลักเกณฑ์วิธีปฏิบัติปลีกย่อยเกี่ยวกับการให้ความช่วยเหลือด้านการเกษตร ผู้ประสบภัยพิบัติกรณีฉุกเฉิน พ.ศ. ๒๕๕๒ ส่วนที่เกินจากช่วยเหลือตามหลักเกณฑ์วิธีปฏิบัติปลีกย่อยฯ ช่วยเหลือครึ่งหนึ่งของความเสียหายจากเกณฑ์ปกติ

ด้านปศุสัตว์

	อัตราตัวละ (บาท)	หมายเหตุ
1. โค-กระบือ		ไม่เกินรายละ 2 ตัว
- อายุน้อยกว่า 6 เดือน	3,600	
- อายุ 6 เดือน ถึง 1 ปี	7,800	
- อายุมากกว่า 1ปี ถึง 2 ปี	10,500	
- อายุมากกว่า 2 ปี ขึ้นไป	15,800	
2. สุกร		ไม่เกินรายละ 10 ตัว
- อายุ 1-30 วัน	1,200	
- อายุมากกว่า 30 วัน	2,500	
3. ไก่พื้นเมือง		ไม่เกินรายละ 300 ตัว
- อายุ 1-21 วัน	20	
- อายุมากกว่า 21 วัน ขึ้นไป	40	
4. ไก่ไข่		ไม่เกินรายละ 1,000 ตัว
- อายุ 1-21 วัน	15	
- อายุมากกว่า 21 วัน ขึ้นไป	60	
5. ไก่เนื้อ		ไม่เกินรายละ 1,000 ตัว
- อายุ 1-21 วัน	15	

- อายุมากกว่า 21 วัน ขึ้นไป	35	
6. เปิดไข่		ไม่เกินรายละ 1,000 ตัว
- อายุ 1-21 วัน	15	
- อายุมากกว่า 21 วัน ขึ้นไป	40	

	อัตราตัวละ (บาท)	หมายเหตุ
7. เปิดเนื้อ		ไม่เกินรายละ 1,000 ตัว
- อายุ 1-21 วัน	15	
- อายุมากกว่า 21 วัน ขึ้นไป	40	
8. นกกระทา		ไม่เกินรายละ 1,000 ตัว
- อายุ 1-21 วัน	5	
- อายุมากกว่า 21 วัน ขึ้นไป	10	
9. แพะ	1,400	ไม่เกินรายละ 10 ตัว
10. แกะ	1,400	ไม่เกินรายละ 10 ตัว
11 นกกระทาจอกเทศ	2,000	ไม่เกินรายละ 10 ตัว
18. ห่าน	50	ไม่เกินรายละ 300 ตัว
เมล็ดพันธุ์	200	ไม่เกินรายละ 20 ไร่
ท่อนพันธุ์	625	

ช่วยเหลือตามหลักเกณฑ์วิธีปฏิบัติปลีกย่อยเกี่ยวกับการให้ความช่วยเหลือด้านการเกษตรผู้ประสบภัยพิบัติกรณีฉุกเฉิน พ.ศ. ๒๕๕๒ ส่วนที่เกินจากช่วยเหลือตามหลักเกณฑ์วิธีปฏิบัติปลีกย่อยฯช่วยเหลือครั้งหนึ่งของความเสียหายจากเกณฑ์ปกติ

๒) มาตรการด้านสินเชื่อ

สำหรับสมาชิกสหกรณ์ หรือกลุ่มเกษตรกรที่เสียชีวิตจากอุทกภัย จะจำหน่ายลูกหนี้ที่ออกจากบัญชี เป็นหนี้สูญ และให้รัฐบาลรับภาระหนี้ที่แทน สำหรับสมาชิกที่ประสบภัยแต่ไม่เสียชีวิต ให้สถาบันเกษตรกร ขยายเวลาชำระหนี้ และงดคิดดอกเบี้ยเป็นเวลา ๓ ปี ตั้งแต่ ปี ๒๕๕๓ ถึง ๒๕๕๕ สำหรับสินเชื่อเพื่อเพิ่ม ประสิทธิภาพการผลิตและเสริมสร้างคุณภาพชีวิต โดยธนาคารเพื่อการเกษตรและสหกรณ์การเกษตร มี เงื่อนไขอัตราดอกเบี้ยปีที่ ๑ ถึง ๓ ดอกเบี้ย MRR-๒ ใน ๓ เดือนแรกของปีแรก คิดดอกเบี้ยร้อยละ ๐ ปีที่ ๔ ถึง ๕ คิดดอกเบี้ย MRR-๑ และตั้งแต่ปีที่ ๖ ขึ้นไป คิดดอกเบี้ย MRR ทั้งนี้ ได้ลดหย่อนหลักเกณฑ์การกู้เงิน โดยใช้ที่ดินจำนอง หรือที่ดินพร้อมสิ่งปลูกสร้างจำนองเป็นหลักประกันให้ลูกค้าได้ไม่เกินร้อยละ ๘๐ ของ ราคาประเมินที่ดิน หรือราคาประเมินที่ดินและราคาประเมินสิ่งปลูกสร้างรวมกัน และมาตรการให้สินเชื่อ เพิ่มเติมและลดดอกเบี้ย โดยสถาบันเกษตรกรให้สินเชื่อใหม่ไม่เกินรายละ ๑๐๐,๐๐๐ บาท รัฐบาลชดเชย ดอกเบี้ยเงินกู้ร้อยละ ๓ ต่อปี เป็นเวลาไม่เกิน ๓ ปี

ซึ่งนโยบายการให้ความช่วยเหลือในครั้งนี้ รัฐบาลต้องการบรรเทาความเดือดร้อน และหวังให้ ประชาชนสามารถดำเนินชีวิตและประกอบอาชีพได้โดยเร็วที่สุด เพื่อให้ประเทศไทยสามารถพลิกฟื้นจาก ความเสียหาย และพัฒนาต่อไป